

# А Т Л А С Ъ

Волока отъ г. Бойдабо на Витимъ  
до Уирундукана на Верхней Ангарѣ



СОСТАВЛЕНЪ  
Гидрографической Экспедиціей Байкальскаго Озера  
ПОДЪ НАЧАЛЬСТВОМЪ ПОЛКОВНИКА ДРИЖЕНКО  
по изслѣдованіямъ  
Капитана Иванова и Лейтенанта Рѣлкина  
въ 1902 году



# А Т Л А С Ъ

ВОЛОКА ОТЪ Г. БОДАЙБО НА ВИТИМЪ  
ДО НИРУНДУКАНА НА ВЕРХНЕЙ АНГАРЪ

СОСТАВЛЕНЪ

Гидрографической экспедиціей Байкальскаго озера  
подъ начальствомъ Полковника Дриженко

по изслѣдованіямъ

Капитана Иванова и Лейтенанта Бѣлкина

въ 1902 году.





## Описание волока Бодайбо-В. Ангара.

Основным пунктом начала исследования волока служит астрономический пункт Бодайбо<sup>(1)</sup>, в селении того же имени, определенный в 1901 году подполковником (нынѣ полковником) Щеткиным.

Бодайбо—значительное селение<sup>(2)</sup>, лежащее на правом берегу рѣки Витима, в 300 верстах от ее впадения в Лену, имѣет до 3000 жителей. Въ немъ сосредоточены резиденціи пароходныхъ и золотопромышленныхъ компаній и торговые учреждения. Здѣсь мѣстопребываніе мирового судьи Витимскаго округа, управление горнаго исправника, отдѣленіе русско-китайскаго банка, церковь, школы, телеграфъ, общественное собраніе. Здѣсь же—«депо», гдѣ сосредоточены механическія мастерскія, лѣсопилки и станція узкоколейной желѣзной дороги «Компаніи Промышленности» (Сибирякова, Нѣмчинова и Базанова), ведущей на прииски и имѣющей протяженія 40 верстѣ.

Рѣка Витимъ противъ селенія имѣетъ въ ширину  $\frac{1}{2}$  версты; течетъ быстро, со скоростью 7 верстѣ въ часъ.

Отъ общественной пристани въ Бодайбо переправа слѣдуетъ на противоположный лѣвый берегъ рѣки, къ устью рѣчки Бысахъ (Бессырахъ), имѣющей узкое, не болѣе 15 сажень ширины, устье съ побережьемъ, состоящимъ изъ крупной и мелкой гальки и песку. Берегъ Витима въ этомъ мѣстѣ, хотя и не высокій (около 3 сажень высоты), но крутой и также состоитъ изъ крупной гальки и валуновъ, связанныхъ пескомъ и глиной, сверху же находится незначительный слой чернозема, которымъ покрыта и вся небольшая лужайка при устьѣ Бысахъ, на которой расположена заимка рыбака<sup>(3)</sup>.

На этомъ берегу установленъ исходный пунктъ, геодезически связанный съ пунктомъ въ Бодайбо. Широта его  $57^{\circ} 49' 53''$  N. Долгота  $114^{\circ} 10' 26'', 2$  вост. отъ Гринв. Отъ этого пункта, оставляя лѣво рѣку Бысахъ, направляющуюся на—SSO, путь идетъ на ближайшую возвышенность, находящуюся въ  $1\frac{1}{2}$  верстахъ отъ берега Витима, съ подъемомъ около  $10^{\circ}$ , среди горѣлаго лиственничнаго лѣса, среди кустарника березняка, по каменной осыпи, а затѣмъ по ровной площади на высотѣ 1292 футъ<sup>(4)</sup>, но уже по толстому слою моха, по кочковатому и мѣстами вязкому болотистому грунту, на протяженіи  $1\frac{1}{2}$  верстѣ, до перваго ключа, узкой и извилистой лентой пробѣгающаго по камнямъ. Отсюда путь идетъ снова въ гору, обходя по ея лѣвому склону, на высоту 1725 футъ, также по моху, сквозь который выступаютъ камни, среди кустарниковой чащи и рѣдкаго лиственничнаго лѣса; на самой же вершинѣ, усыпанной хвоей, на небольшомъ пространствѣ растетъ молодой соснякъ. Спускъ съ этой возвышенности, при уклонѣ  $5^{\circ}$ , пересѣченный ручьями и мочелинами, кочковать; лиственничный лѣсъ чередуется съ чащей березняка, а обиліе валежника затрудняетъ путь. Спускъ идетъ на протяженіи  $6\frac{1}{2}$  верстѣ къ ключу Оргонго, впадающему въ рѣку Бысахъ и протекающему въ крутыхъ склонахъ, по узкой каменистой долинѣ, съ запада на востокъ. Последняя верста спуска передъ ключемъ идетъ по крутому уклону около  $18^{\circ}$ , по протоптанной оленями тропѣ, среди сосноваго лѣса; далѣе же по спускѣ, на протяженіи 2 верстѣ, дорога идетъ вдоль лѣваго берега ключа среди кедроваго сланника. Здѣсь черезъ Оргонго имѣется бродъ; далѣе путь подымается на перевалъ къ Пастуховскому ключу, оставляя вправо болотистую низину. Подъемъ идетъ на высоту 1572 футъ на протяженіи  $1\frac{1}{2}$  верстѣ, среди камней, прикрытыхъ мохомъ, среди потоковъ съ вершины горы, среди рѣдкаго лиственничнаго лѣса, также обросшаго мхомъ; кое-гдѣ растетъ жалкая трава, могущая годиться для корма лошадей.

Съ перевала, едва замѣтнымъ уклономъ, идетъ спускъ, среди густого мѣшанаго лѣса и березняка, по моху, къ Пастуховскому ключу, впадающему также въ рѣку Бысахъ и протекающему по песчано-каменистому руслу и такъ же какъ ключъ Оргонго направляющемуся съ W на O. На небольшомъ лугу находятся остовы тунгусскихъ юртъ; здѣсь, въ старину, пасли тунгусы оленей, откуда и ключъ получилъ названіе Пастуховскаго. За ключемъ тотчасъ же, на  $\frac{1}{4}$  версты, простирается тощее болото, направляющееся ровной полосой вдоль всего праваго берега ключа; за болотомъ идетъ постепенный подъемъ въ гору, характеризующійся вязкимъ, кочковатымъ и покрытымъ мохомъ грунтомъ.

По сѣверному скату хребта, возвышающагося отъ Пастуховскаго ключа, идетъ подъемъ на его вершину (высота 1587 футъ), откуда къ

NW-у открываются Мамаканскіе хребты и крутые возвышенности, обрамляющія рч. Яхру, впадающую въ Мамаканъ. Подъемъ въ  $10^{\circ}$  постепенный, около двухъ верстѣ, каменистый, среди лиственничнаго, поросшаго мохомъ, лѣса. Вдоль южнаго склона этого хребта, среди кедроваго сланника, по каменистой, но хорошо протоптанной оленями и усыпанной хвоей тропѣ, при уклонѣ отъ  $10^{\circ}$  до  $15^{\circ}$ , идетъ спускъ къ самой рѣчкѣ Яхрѣ, вдоль которой по правому ея берегу, на протяженіи 3 верстѣ до ея вершины идетъ безусловно хорошая дорога—ровная и плотная (песокъ) мелкая галька, иль), какъ бы искусственно шоссированная, съ рѣдкой низкорослой растительностью въ видѣ березняка.

Окружающія котловину Яхры горы отличаются своимъ безлѣснымъ, безжизненнымъ, угрюмымъ характеромъ; кое-гдѣ, по скатамъ, среди розсыпей, высатся огромные стволы, попадаются пни и валяются вѣтви когда-то сгорѣвшаго лѣса. Въ началѣ іюня горы покрыты еще снѣгомъ, на болотистой низинѣ темнѣются кусты мелкаго березняка, съ едва набухающими почками, а на болотныхъ кочкахъ желтѣетъ прошлогодняя трава. Самая болотистая площадь, составляющая источникъ Яхры, въ это время еще на  $\frac{1}{2}$  аршина отъ воды покрыта крѣпкимъ льдомъ,—къ концу же лѣта представляетъ собою едва проходимую топь. Въ 2 верстахъ выше вершины, долина Яхры пересѣкается поперечной и узкой и также болотистой долиной рѣчки Гугдарки, направляющейся съ запада на востокъ и впадающей въ рѣку Бысахъ.

По переходѣ Гугдарки, теряющейся въ этомъ мѣстѣ въ болотѣ, идетъ подъемъ къ Молукчанскому перевалу. Подъемъ этотъ отъ  $10^{\circ}$  до  $15^{\circ}$ , на протяженіи 1 версты, каменистый, идетъ среди кедроваго сланника. Самая же вершина (высота около 2000 футъ), представляетъ собою ровную каменистую площадку, поросшую тѣмъ же сланникомъ и березнякомъ, тянущуюся на 1 версту до спуска въ Молукчанскую долину. Отсюда къ югу открывается узкая, поросшая густымъ хвойнымъ лѣсомъ и стѣсненная высокими хребтами-гольцами долина рѣчки Молукчанъ, а за нею, такъ же къ югу, ряды параллельныхъ хребтовъ, одинъ другого выше.

Здѣсь мѣстность начинаетъ принимать болѣе гористый, лѣсистый и пересѣченный характеръ. Первые 100—150 сажень спуска въ долину имѣютъ уклонъ отъ  $20^{\circ}$  до  $25^{\circ}$ , но при песчано-каменистомъ грунтѣ; далѣе же, на протяженіи 6 верстѣ, спускъ идетъ по едва замѣтному уклону, причемъ первые двѣ версты по песчаному грунту, а остальные 4 версты вдоль ключа, по галькѣ, и, наконецъ, сквозь густую чащу березняка, растущаго по берегу этого ключа. Здѣсь, на склонѣ возвышенности, спускающейся къ Молукчанскому ключу, впервые послѣ Яхрской долины попадаетъ хорошая трава. Окружающій долину на протяженіи этихъ 6 верстѣ, а также и далѣе на сколько хватаетъ глазъ, лѣсъ преимущественно сосновый, мѣстами даже строевой.

Дальнѣйшій, едва замѣтный спускъ по долинѣ, почти до самаго устья рѣчки Молукчана, на протяженіи 3 верстѣ, идетъ среди прекраснаго сосноваго лѣса, по ровной и плотной дорогѣ, усыпанной хвоей. Только за  $\frac{1}{2}$  версты до рѣки Тальмамы дорога принимаетъ болотистый характеръ съ толстымъ слоемъ моха, и сосновый лѣсъ смѣняется лиственницей и березой. Въ 1 верстѣ выше впаденія въ нее Молукчана предстоитъ переправа черезъ рѣку Тальмаму, въ этомъ мѣстѣ дѣлающую крутой поворотъ отъ N къ W-у, имѣющую въ ширину 50 сажень и хотя съ быстрымъ теченіемъ, но безъ пороговъ, глубокую. Переправа трудна вслѣдствіе быстроты теченія.

Въ 5 верстахъ выше мѣста переправы на правомъ берегу Тальмамы находится кочевье тунгуса Кудрина.

Дальнѣйшій путь идетъ вдоль лѣваго берега Тальмамы, по ея теченію, на протяженіи  $1\frac{1}{4}$  верстѣ, изъ которыхъ  $\frac{3}{4}$  версты идутъ по сосновому бору, затѣмъ частью по песчаному, частью же по каменистому берегу рѣки, пробиваясь сквозь чащу кустарника-березняка, въ обходъ крутой и каменистой возвышенности и далѣе, слегка поднимаясь, вдоль ключа, на протяженіи 2 верстѣ, по очень плохой дорогѣ, среди рѣдкаго лиственничнаго лѣса, по нагроможденнымъ глыбамъ камней, причемъ и люди, и лошади часто проваливаются, попадая въ ямы между камней, прикрытыхъ толстымъ слоемъ моха. На протяженіи слѣдующихъ  $1\frac{1}{2}$  верстѣ слѣдуетъ постепенный спускъ по мху и камнямъ, среди горѣлаго лиственничнаго лѣса къ долинѣ рѣчки Калахты, окруженной тонкими моховыми болотами (тундра). Въ половинѣ іюня подъ кочками держится еще ледъ, не позволяющій вязнуть ногамъ, но въ то-же время чувствуется по колебанію льда, что подъ нимъ уже есть вода. Сама рѣчка Калахта («Свѣтлая»—по тунгуски), протекаетъ по широкой свѣтлой зеленой долинѣ, но къ сожалѣнію обманчивой своимъ видомъ и представляющей до самаго впаденія ея въ Мамаканъ непроходимую въ лѣтнее время топь на большей части своего протяженія. Покрытая зеленымъ ковромъ, издали долина кажется заманчивой, между тѣмъ, взглянувъ внимательно, видно,

(1) Деревянный столбъ на участкѣ золотопромышленной компаніи Искрицкаго. Широта  $57^{\circ} 50' 56'', 4$  N. Долгота  $114^{\circ} 12' 58'', 8$  вост. отъ Гринв. Высота надъ уровнемъ океана 772 фута, по вычисленіямъ полковника Щеткина.

(2) Въ настоящее время городъ.

(3) И въ то же время торожа у воротъ къ динамитному складу Нобель.

(4) Всѣ высоты даны надъ уровнемъ океана.

что трава и мох только маскируют ее водяную поверхность. Ширина рѣчки въ мѣстѣ переправы не болѣе 2—3 аршинъ, но берега крутые и очень вязкіе.

Въ 1 верстѣ не доходя мѣста переправы, возлѣ тунгускаго стана, находится астрономическій пунктъ Экспедиціи «Калахта»,—пень сплелнаго до высоты 5 футъ сосноваго дерева. Широта  $57^{\circ} 31' 14''$ , 8 N Долгота  $114^{\circ} 05' 54''$ , 1 вост. отъ Гринвича.

Послѣ переправы черезъ рѣчку Калахту, путь идетъ по краю ея долины, вдоль сосноваго бора, среди густого бѣлаго моха, на протяженіи 3 верстѣ, а затѣмъ на протяженіи пяти верстѣ подымается на Мамаканскій хребетъ, среди листовничнаго лѣса, по каменистому покрытому булыжникомъ грунту, пересѣкая потоки, струящіеся между камнями съ вершины; по мѣрѣ же приближенія къ вершинѣ,—по плотному грунту, усыпанному хвоей, среди моха; подъемъ этотъ отъ  $10^{\circ}$  до  $15^{\circ}$ . Вершина перевала (1872 футъ) представляетъ собою небольшую топкую, кочковатую площадку съ рѣдкимъ листовничнымъ лѣсомъ.

Спускъ съ перевала въ долину идетъ на протяженіи двухъ верстѣ, вдоль стѣнокъ круто падающихъ южныхъ склоновъ хребта (уклонъ ихъ до  $25^{\circ}$ ), среди сосноваго лѣса, густо разросшагося по скату, по тропѣ, усыпанной хвоей и хорошо протоптанной оленями. Въ долинѣ же на протяженіи  $1\frac{1}{2}$  верстѣ, путь идетъ среди мелкой чащи, по глубокому моху, частью же по кочкамъ—до второго спуска, вдоль ключа, берущаго въ этомъ районѣ свое начало. Дорога вдоль ключа идетъ также по моху и камнямъ, среди листовничнаго лѣса, на протяженіи  $1\frac{1}{2}$  верстѣ, а затѣмъ уже послѣднимъ крутымъ спускомъ, по извилистой тропѣ, при уклонѣ отъ  $20^{\circ}$  до  $25^{\circ}$ , подходит къ лужайкѣ возлѣ бурной и стремительной рѣчки Тамарахъ, при ея впаденіи въ рѣчку Мамаканъ.

Весною переправа въ бродъ черезъ Тамарахъ, имѣющую при устьѣ въ ширину около 15 сажень, по причинѣ обильной воды и быстрого теченія, одна изъ трудныхъ; осенью же рѣчку можно перейти въ бродъ нѣсколько выше, гдѣ она суживается до 10 сажень, не рискуя при этомъ разбиться о камни. На низменномъ мысѣ, раздѣляющемъ русла обѣихъ рѣкъ, находится трава,—хорошій кормъ для лошадей.

Отъ мыса путь идетъ вдоль праваго берега рѣчки Мамаканъ, стремительно несущейся на сѣверъ по каменистому руслу. На протяженіи 14 верстѣ приходится идти большею частью по огромнымъ глыбамъ камня, между которыми темнѣютъ глубокія ямы, изрѣдка спускаясь въ обходъ невозможныхъ для пути мѣстѣ къ самому берегу рѣчки и затѣмъ снова поднимаясь по крутымъ склонамъ (до  $30^{\circ}$ ). Лѣсъ здѣсь преимущественно листовничный; изрѣдка попадаетъ березнякъ, сквозь который приходится пробираться шагъ за шагомъ среди массы нагроможденнаго валежника. Вершины ближайшихъ склоновъ имѣютъ высоту отъ 1100 до 2700 фут., причемъ лѣвый противоположный берегъ на этомъ протяженіи имѣетъ еще болѣе неприступный характеръ, спускаясь къ рѣкѣ отвѣсными скалами; высота его хребта доходитъ до 3800 фут. За  $1\frac{1}{2}$  версты до тунгускаго табора идетъ спускъ на ровную площадку съ сосновымъ и листовничнымъ стройнымъ лѣсомъ, усыпанную хвоей и поросшую бѣлымъ мохомъ; эта площадь занимаетъ весь уголъ, образовавшійся крутымъ поворотомъ Мамакана на N. (\*). Здѣсь расположены юрты тунгусовъ: Романова и Юдина, а также якута Базанова. Всѣхъ юртъ пять; въ нихъ живутъ 3 семьи, состоящія изъ 8 мужчинъ, 6 женщинъ и 9 дѣтей.

Какъ у поворота за низкимъ островкомъ, такъ и выше на  $1\frac{1}{2}$  версты, до мѣста переправы въ бродъ, рѣчка Мамаканъ оставляетъ свой бурный порожистый характеръ и несется безъ шума. Переправа черезъ рѣчку, имѣющую въ этомъ мѣстѣ ширину около 80 сажень, въ половинѣ іюня при полной водѣ была произведена съ помощью упомянутыхъ тунгусовъ, причемъ лошади переправлялись вилавъ. Осенью же, въ Августѣ, въ этомъ мѣстѣ переправа для лошадей возможна въ бродъ.

Лѣвый берегъ рѣчки, у мѣста переправы, имѣетъ каменистый характеръ и состоитъ изъ намыва гальки и галуновъ, а также изъ осыпей разрушающихся склоновъ возвышенностей, близко подходящихъ къ берегу.

Самая же низина у береговой черты имѣетъ болотистый характеръ, съ двумя озерами, вокругъ которыхъ имѣется трава—кормъ для лошадей, хотя и въ незначительномъ количествѣ. Изъ этихъ возвышенностей выдѣляется гора Амбаръ, находящаяся надъ самымъ мѣстомъ переправы, высотой 1300 футъ, и названная такъ по огромному каменистому выступу на ея вершинѣ, похожему на амбаръ.

Отсюда идетъ путь по берегу Мамакана, на протяженіи 2 верстѣ, среди горѣлаго лѣса, горѣлыхъ пней, валежника, по крупнымъ камнямъ булыжника и, мѣстами, ломанаго гнейса, сворачивая въ узкую, стѣсенную каменистыми хребтами, богатую обломочными отложениями и большими валунами, долину рѣчки Кадыбджахъ, впадающей въ рѣчку Мамаканъ. Черезъ 4 версты по этимъ валунамъ и обломкамъ среди горѣлаго лѣса, подходимъ къ мѣсту переправы черезъ рѣчку Кадыбджахъ въ бродъ. Ширина рѣчки, стремительно пробѣгающей по валунамъ, въ этомъ мѣстѣ около 25 сажень. Бродъ направляется къ островку, состоящему изъ валуновъ и отдѣляющемуся отъ противоположнаго берега узкимъ мелководнымъ осушнымъ проливчикомъ.

По переходѣ въ бродъ, слѣдующія 5 верстѣ по долинѣ Кадыбджахъ идутъ среди листовничнаго лѣса, чащи березняка, по каменистому грунту прикрытому толстымъ слоемъ моха. Далѣе уже долина становится шире,

принимаетъ болотистый характеръ, съ мелкимъ кустарникомъ преимущественно березняка. Слѣдующія 10 верстѣ по той же долинѣ путь идетъ преимущественно по болотистой, кочковатой дорогѣ, съ бродами черезъ три ручья, впадающіе въ Кадыбджахъ одинъ за другимъ въ разстояніи  $1\frac{1}{2}$  верстѣ, а еще черезъ  $1\frac{1}{2}$  версты—второй разъ черезъ тотъ же Кадыбджахъ.

Послѣ вторичнаго перехода черезъ рѣчку, дорога идетъ той же долиной по моху и камнямъ, среди листовничнаго лѣса. Въ 1 верстѣ пути, на правомъ берегу, впадаетъ въ Кадыбджахъ рѣчка Чактанга (линокъ), при устьѣ которой находится срубъ—тунгуское зимовье. На протяженіи слѣдующихъ 2 верстѣ приходится идти также по камнямъ, по моху, по неглубокому болоту, среди горѣлаго листовничнаго и мѣстами, березоваго лѣса до самой рѣчки Дагалдынь,—притока Кадыбджаха. Бродъ черезъ Дагалдынь въ этомъ мѣстѣ очень удобенъ, такъ какъ берега не высоки и дно состоитъ изъ мелкаго камня. Въ 1 верстѣ выше Дагалдына находятся развалины русскаго зимовья: когда то здѣсь, повидимому, развѣдывали золото. При дальнѣйшемъ пути на протяженіи 3 верстѣ, пересѣкаются побочные ключи, ручьи, впадающіе въ Кадыбджахъ, а затѣмъ путь идетъ по самому руслу Кадыбджаха, широко раскинувшемуся въ своей вершинѣ. Въ половинѣ іюня, на протяженіи 2 верстѣ, рѣчка была покрыта слоемъ крѣпкаго синѣваго льда, толщиной выше человѣческаго роста; самое же русло, значительно осохшее, состоитъ изъ гальки, частью же изъ обломковъ гнейса (ближекъ берегамъ). Перейдя черезъ  $1\frac{1}{2}$  версты отъ этой «амнунды» (открытое, ровное мѣсто) рѣчку Кадыбджахъ въ третій разъ въ бродъ, чрезъ слѣдующія  $1\frac{1}{2}$  версты пути по кочкамъ, среди березняка, подходимъ къ самой вершинѣ рѣчки Кадыбджахъ, къ озерамъ, окруженнымъ болотами, у подошвы снѣжныхъ круто спускающихся гольцовъ, гдѣ Кадыбджахъ беретъ свое начало, направляясь отсюда на востокъ; въ этихъ же озерахъ беретъ свое начало ручей, направляющійся на западъ и впадающій черезъ 6 верстѣ пути, въ Малую Кункудери. Здѣсь мѣстность слегка всхолмленная, съ небольшимъ спускомъ къ озерамъ; по холмамъ же много бѣлаго моха. Отсюда вдоль ручья, по каменистой дорогѣ, среди чащи и березняка листовничнаго лѣса, путь идетъ на протяженіи 6 верстѣ до самаго выхода на рѣчку Малую Кункудери (Кункудериканъ) въ ея среднемъ теченіи, гдѣ уже начинается стройный сосновый лѣсъ. Здѣсь на площадкѣ, возлѣ тунгускаго стана, на стволахъ трехъ сосенъ, на высотѣ 2 сажень, находится лабазъ промышленника Семенова,—ящикъ, собранный изъ брусевъ и прикрытый корьемъ на два ската. Въ этомъ лабазѣ хранится мука, которую Семеновъ держитъ для окрестныхъ тунгусовъ, а также и для себя на время соболинаго осенняго и зимняго промысла.

Отсюда путь идетъ вверхъ по Малой Кункудери, по правому ея берегу. На протяженіи 11 верстѣ до заимки Семенова дорога не удаляется болѣе  $\frac{1}{2}$  версты отъ береговой черты, но при этомъ мѣстность является въ полномъ разнообразіи, не смотря на сравнительно небольшое разстояніе. Основной боръ, усыпанный хвоей и поросшій бѣлымъ мохомъ, чередуется съ березовымъ боромъ, въ который едва проникаютъ солнечные лучи, и гдѣ почва влажная, усыпанная опавшими листьями, съ мочажинами, съ прогнившимъ валежникомъ, затрудняющимъ путь; за глубокими оврагами, каменистыми холмами, хотя небольшой высоты, но съ крутымъ подъемомъ, идетъ уродливый, мшистый листовничный лѣсъ; мѣстами же приходится идти по глубокому моху, среди горныхъ озеръ; берега которыхъ, какъ дерномъ, окружены ржавой травой; наконецъ за 2 версты до заимки Семенова путь идетъ по ровной площади, поросшей бѣлымъ мохомъ, среди стройнаго сосноваго и листовничнаго лѣса. По выходѣ на высокий песчаный берегъ рѣчки (песчаный яръ),—видны въ 1 верстѣ огромныя сосновые деревья съ ободранной въ нижней части корою, которая какъ гигантскія колонны выдѣляются на зеленомъ фонѣ. Отсюда же виднѣется изъ за лѣса деревянный амбаръ, построенный на холмѣ.

Заимка Семенова, находящаяся на берегу М. Кункудери, состоитъ изъ упомянутаго выше амбара, двухъ небольшихъ деревянныхъ срубовъ, въ одномъ изъ которыхъ живутъ работники, а другой служитъ баней. Кромѣ 4 оленей, служащихъ для передвиженія зимой саней, лодки и рыболовныхъ сѣтей, а также необходимой посуды и плотничьихъ инструментовъ, не имѣлось въ 1902 году пока еще никакого хозяйства. Хлѣбъ рабочіе пекли себѣ въ печи, сложенной изъ булыжныхъ камней, связанныхъ рѣчнымъ иломъ—на открытомъ воздухѣ. Семеновъ, занимающійся, главнымъ образомъ, соболинымъ промысломъ, прибылъ сюда весною 1902 года въ надеждѣ испытать также удачу и рыбнаго промысла, такъ какъ рѣчка въ этомъ мѣстѣ, оставляя свой бурный, порожистый характеръ, течетъ широко и тихо въ островахъ. (Ширина русла около 100 сажень). Оба берега въ этомъ мѣстѣ подходятъ къ рѣкѣ широкими распадками, съ озерами въ долинахъ; лѣсъ стройный сосновый, вполне годный на постройку, въ особенности на противоположномъ берегу, около Пихтоваго ключа (Нангтаханъ). Но все это на сравнительно незначительномъ протяженіи. Стоитъ только подняться на  $\frac{1}{2}$  версты вверхъ по рѣкѣ или спуститься на столько же внизъ, какъ рѣчка уже становится бурной и грохочетъ по камнямъ; лѣсъ уже въ полуверстѣ, переходитъ въ уродливый и мшистый листовничный, растущій въ каменныхъ россыпяхъ; и, наконецъ, характеръ самой долины уже быстро мѣняется: съ обѣихъ сторонъ плотно тѣснятъ ее снѣжные, круто падающіе хребты, высотой до 3000 футъ и болѣе, изрѣдка прерывающіеся узкими падами «щелями», съ вершинъ которыхъ несутся горные потоки.

Возлѣ амбара, на холмѣ, находится второй астрономическій пунктъ—деревянный столбъ съ надписью. Широта  $57^{\circ} 12' 14''$ , 1 N. Долгота  $113^{\circ} 23' 21''$ , 7 O-я отъ Гринвича.

(\*) См. атласъ волова.—листы II и III.



Отсюда дорога направляется вверх по Малой Кункудери, и на протяжении  $7\frac{1}{2}$  версты до рѣчки Чактанга идетъ по каменистому грунту среди листовичнаго лѣса, за которымъ не далѣе  $\frac{1}{2}$  версты влѣво уже тянется болото, дающее начало нѣсколькимъ ручьямъ, пересекающимъ въ этомъ мѣстѣ путь. Рѣчка Чактанга, впадающая въ Малую Кункудери нѣсколькими мелкими рукавами, переходитится въ бродъ. Она вытекаетъ изъ озера Чактанга, лежащаго на возвышенности высотой 1200 футъ, въ  $5\frac{1}{2}$  верстахъ отъ Кункудери и имѣющей сообщеніе, системою отроговъ, съ возвышенностями долины рѣки Кадыбджахъ, куда впадаетъ вторая рѣчка, имѣющая то же названіе и берущая начало въ томъ же озерѣ. Отъ рѣчки Чактанга до подошвы снѣжнаго пика Кункудери (высотой 4272 фута), на протяжении 9 версты, путь идетъ частью листовичнымъ лѣсомъ, частью открытой каменистой долиной, пересеченной ручьями; подъ конецъ, идетъ спускъ въ котловину среди двухъ озеръ, расположившихся подъ самымъ пикомъ Кункудери, такъ что разстояніе отъ подошвы горы до рѣки всего около  $\frac{1}{2}$  версты.

Далѣе дорога направляется по камнямъ, прикрытымъ толстымъ слоемъ моха, среди рѣдкаго листовичнаго лѣса и густого березняка. Черезъ 6 версты, путь выходитъ на каменистую же, покрытую горѣлымъ лѣсомъ долину Бугарыхту («горѣлый лѣсъ» — съ тунгускаго). Здѣсь зеленѣетъ только мелкій крѣпкій и цѣпкій кустарникъ березняка, да молодая рѣдкая листовичница среди горѣлаго валежника. Среди осыпавшихся съ горъ каменныхъ глыбъ, кое-гдѣ, пятнами, темнѣетъ кедровый сланникъ и выступаетъ трава.

Черезъ полверсты пути по долинѣ, переходитится въ бродъ рѣчка Бугарыхта Макидъ, что значить: «переходъ по горѣлой рѣчкѣ». Долиной этой рѣчки тунгузы пользуются для перехода съ Малой Кункудери на Мамаканъ (80 версты), но исключительно для соболинаго промысла и пастьбы оленей. Тутъ же виднѣется и тропа, уходящая влѣво на востокъ. Отсюда долина Кункудери начинаетъ все болѣе и болѣе сжиматься высокими угрюмыми остроконечными снѣжными цѣпами горъ (альпійскій характеръ). Издали кажется, что и выхода нѣтъ изъ этого лабиринта, замыкающаго ее съ обѣихъ сторонъ.

Отъ рѣчки Бугарыхты до рѣчки Чавари, на протяжении 5 версты, идетъ безусловно хорошая дорога среди стройнаго сосноваго и листовичнаго лѣса, по тропѣ усыпанной хвоей. Съ переходомъ рѣчки Чавари, (что значить: «густой лѣсъ»), стремительно несущейся въ густомъ лѣсу березняка и листовичницы, при дальнѣйшемъ слѣдованіи, попадаютъ остовы юргъ тунгусовъ верхне-ангарскихъ (\*), которые переходя съ оленями черезъ перевалъ Чуро, имѣютъ по Малой Кункудери хорошую охоту на лося и изюбря.

Отъ рѣчки Чавари до рѣчки Вандевки (Шумиха), на протяжении первыхъ 4 версты, путь идетъ хотя по ровной, но каменистой дорогѣ, среди листовичнаго и березоваго лѣса, часто пересекая ручьи и потоки, причемъ переходится въ бродъ два рукава Шумихи и, наконецъ, сама Шумиха, стремительно падающая по огромнымъ валунамъ. Подобныя рѣчки оленіи проходятъ всегда лучше, спокойнѣе, чѣмъ лошади, которыя соскальзываютъ съ валуновъ и, не смотря на низко держащіяся отъ воды выюки, рѣдко ихъ подмачиваютъ. Слѣдующія 4 версты отъ рѣчки путь идетъ по мокрому вязкому грунту, среди густой чащи кустарника-березняка и близко къ самому руслу Кункудери, такъ какъ идти выше не позволяетъ каменистая розсыпь.

Приближаясь постепенно къ вершинѣ Малой Кункудери, точно входимъ въ темный корридоръ, окруженный стѣнами огромной высоты и направляющійся прямо на югъ. Рѣчка здѣсь шумитъ какъ грозный потокъ, принимая въ себя съ востока и запада огромные каскады водопадовъ, въ свою очередь съ рокотомъ свергающихся съ почти отвѣсныхъ скалъ.

На протяжении слѣдующихъ  $4\frac{1}{2}$  версты до рѣчки Бакчавки (узкая рѣчка) идутъ все болѣе болота, да чаща березняка, пересекаемая глубокими ручьями; рѣчку Бакчавки съ ея развѣтвленіями приходится переходить четыре раза. Слѣдующія  $5\frac{1}{2}$  версты идутъ по вязкой кочковатой дорогѣ до перехода въ бродъ Малой Кункудери.

Послѣ брода черезъ рѣчку, имѣющую въ этомъ мѣстѣ ширину около 20 сажень, идетъ подъемъ на перевалъ, ведущій съ Малой Кункудери на Большую. Самый подъемъ на этотъ перевалъ издали имѣетъ видъ гигантской стѣны, преграждающей узкую падь, направляющуюся на западъ, между рядами круто падающихъ гольцовъ (высотой 4000 футъ), и идетъ на высоту 600 футъ, подъ угломъ отъ  $15^\circ$  до  $18^\circ$ , на протяжении 1 версты и притомъ широкимъ винтомъ, по хорошо протоптанной оленями и усыпанной хвоей тропѣ, среди густого кедроваго сланника, гдѣ, мѣстами, въ концѣ Іюня лежитъ еще снѣгъ. На вершинѣ перевала въ это время кое-гдѣ также лежитъ еще глубокой снѣгъ, изъ подъ котораго струятся обильные ручьи. Тамъ, гдѣ вывѣтрившаяся порода измельчилась до крупнаго песку, растутъ «горная трава». На площадкѣ перевала изъ глыбъ камней сложена пирамида, — третій астрономическій пунктъ. Широта  $56^\circ 46' 44''$ , и долгота  $113^\circ 30' 24''$  О-я отъ Гринвича.

Самый перевалъ съ М. Кункудери на Б. Кункудери состоитъ изъ трехъ мысовъ, заходящихъ другъ за друга, какъ зубцы у зубчатыхъ колесъ. Между этими мысами, представляющими собою отроги отъ праваго и лѣваго горнаго хребта, находятся два небольшія озера. Мысы занимаютъ пространство въ  $\frac{3}{4}$  версты. Спускъ съ перевала, на протяжении

3 версты, сначала едва замѣтный, идетъ по крупнымъ камнямъ, мѣстами же по галькѣ, а затѣмъ, по мѣрѣ приближенія къ Б. Кункудери, на протяжении 2 версты, становится все круче (уклонъ до  $25^\circ$ — $30^\circ$ ), извилистѣе, среди кедроваго сланника и огромныхъ переплетающихся его корней, причемъ ноги скользятъ и все время изъ подъ нихъ сыпятся песокъ и камни. Послѣднія 100—150 саж.—самыя тяжелыя. Этотъ спускъ подходит къ правой рѣки Б. Кункудери, стремящейся съ востока съ крутой долины и идетъ вдоль ея русла на протяжении 3 версты, до мѣста переправы черезъ нее въ бродъ, при впаденіи съ высоты бурной рѣчки Безимянной, несущейся съ горъ среди огромныхъ камней. При слияніи этихъ рѣкъ, образовался низкій незначительный островокъ, на который первоначально и направляется бродъ, по подводной каменистой грядѣ, переходя затѣмъ съ острова на лѣвый берегъ правой Б. Кункудери по подобной же грядѣ.

Отъ переправы путь идетъ вдоль лѣваго берега той же правой рѣки Б. Кункудери, гдѣ замѣтно чаще встрѣчаются травянистыя мѣста, не смотря на каменистый характеръ мѣстности, съ розсыпями отъ гигантскихъ гольцовъ, подступающихъ къ этому берегу рѣки. Черезъ 4 версты отъ мѣста переправы подходимъ къ слиянію двухъ рѣкъ: правой, вдоль которой шли, и лѣвой Кункудери, направляющейся съ юга, причемъ обѣ соединяются подъ острымъ угломъ на широкомъ каменистомъ плесѣ, имѣющемъ сравнительно небольшое паденіе. Отъ слиянія двухъ своихъ развѣтвленій рѣка Б. Кункудери направляется широкимъ русломъ на сѣверо-западъ, до соединенія въ свою очередь съ рѣкой Малой Кункудери, гдѣ обѣ онѣ образуютъ рѣчку Маму, впадающую въ Витимъ въ 105 верстахъ къ западу отъ Бодайбо.

Отъ мѣста соединенія правой и лѣвой Б. Кункудери путь идетъ по лѣвой Б. Кункудери, близко къ ея широкому руслу съ низменными, частью песчаными, частью каменистыми островками, — по каменистой дорогѣ среди кедроваго сланника, рѣдкаго листовичнаго лѣса, пересекая ручьи, а черезъ 2 версты подходит къ подошвѣ песчано-глинистаго холма, съ вершины котораго открывается вся долина лѣвой Б. Кункудери до самаго перевала на рѣку Чуро. Стѣсненная также какъ и Малая Кункудери съ обѣихъ сторонъ гольцами, съ которыхъ струятся водопады, долина эта преимущественно камениста, съ преобладающимъ на ней кедровымъ сланникомъ и рѣдкимъ листовичнымъ лѣсомъ, перемежающимся изрѣдка, на низкихъ и мокрыхъ мѣстахъ, съ чащей кустарниковаго березняка; самое же русло рѣки чѣмъ выше, тѣмъ становится шире, обращаясь въ «амунду», т. е. открытый пересохшій плесъ, покрытый ломаннымъ камнемъ и мелкой галькой, среди котораго узкой лентой извиливается сама рѣчка. Кое-гдѣ возлѣ русла, на кочковатыхъ мѣстахъ, растетъ трава. Въ нѣкоторыхъ же мѣстахъ русло рѣки въ концѣ Іюня еще покрыто слоемъ рыхлаго льда, толщиной въ  $\frac{1}{2}$  аршина.

Послѣ подъема на упомянутый выше песчано-глинистый холмъ (\*), съ восточной стороны котораго подходит къ нему близко горный потокъ, съ западной же стороны стремится сама Б. Кункудери, — путь идетъ сначала по склону этого холма, а затѣмъ на протяжении 9 версты по краю русла р. лѣвой Б. Кункудери или же, мѣстами, по самому руслу до перехода въ бродъ бурной рѣчки, впадающей въ нее отъ SO-а и самой Б. Кункудери, въ 7 верстахъ отъ перевала на рѣку Чуро.

По переходѣ въ бродъ той и другой, начинается подъемъ къ подошвѣ этого перевала. Подъемъ этотъ состоитъ изъ двухъ частей. Сначала поднимаешься отъ р. Б. Кункудери по каменистому склону (безпорядочное нагроможденіе каменныхъ глыбъ) на каменистую же площадку, поросшую сланникомъ, на высоту 400 футъ (уклонъ  $15^\circ$ ); этой площадкой на протяжении 2 версты идешь до выхода снова къ руслу Б. Кункудери, по переходѣ котораго идетъ уже легкой подъемъ къ вершинѣ Б. Кункудери, вдоль края ея русла, мѣстами же по самому руслу и пересекая его нѣсколько разъ на протяжении  $3\frac{1}{2}$  версты, — до самой подошвы перевала, представляющаго собою съ этой стороны такую же стѣну, какъ и перевалъ съ М. Кункудери на Большую, только нѣсколько круче и болѣе каменистый. Впереди и съ боковъ окружаютъ перевалъ снѣжныя громады пиковъ, высотой до 3000 футъ, отвѣсно спускающихся со всѣхъ сторонъ къ площадкѣ; только къ сѣверу остается открытой уже пройденная, постепенно спускающаяся прямая долина Б. Кункудери; съ юго-востока же изъ-за проектирующагося на этихъ громадахъ перевала, сначала едва замѣтно, а затѣмъ постепенно расширяясь быстрымъ потокомъ стремится самая рѣка Б. Кункудери, — точнѣе: ея правая вершина.

Подъемъ въ  $15^\circ$  на перевалъ, высотой 650 футъ, идетъ на протяжении  $1\frac{1}{2}$  версты, частью по каменной розсыпи, частью по глыбамъ булыжнаго камня, среди струящихся съ вершины ручьевъ отъ тающаго снѣга, частью же по глубокому, еще не растаявшему снѣгу (до  $1\frac{1}{2}$  аршинъ). На вершинѣ перевала, представляющей собою каменистую изъ огромныхъ глыбъ площадку, имѣющую въ длину около 150 сажень и въ ширину около 50 сажень, сложена изъ камней пирамида съ воткнутымъ въ нее шестомъ, на которомъ помѣчены годъ, мѣсяцъ и день перехода здѣсь Шартій Экспедиціи. Съ площадки этого перевала есть еще подъемъ, хотя невысокій, но очень крутой къ юго-востоку; за нимъ открывается глубокая котловина, окруженная пирамидальными гольцами, на днѣ которой среди озеръ, начинается вершина лѣваго Мамакана.

Первый спускъ съ перевала, на протяжении 200 сажень (такъ называемый «взлобокъ»), идетъ по огромнымъ глыбамъ камня, при уклонѣ около  $20^\circ$ , — далѣе же при слабомъ уклонѣ, черезъ снѣжные сугробы, по

(\*) Верхне-Ангарскъ—волостное село, состоящее изъ трехъ селеній: Ченчи, Курмори и Ирвана, — находится въ 122 верстахъ вверхъ отъ устья рѣки В. Ангары.

(\*) На холмѣ поставленъ знакъ, — 3 саженный шестъ съ надписью на немъ Б.—Э. (Байкальская Экспедиція).

галькѣ и, наконецъ, черезъ  $\frac{1}{2}$  версты, подходитъ къ тремъ небольшимъ озерамъ, изъ которыхъ беретъ начало рѣка Чуро.

Далѣе, на протяженіи 3-хъ верствъ отъ вершины Чуро, путь идетъ сначала по ровной каменистой площади, по которой разливаются ручьи, стекающіе со сѣжныхъ гольцовъ, затѣмъ направляется по чащѣ березняка и лиственницы, по камнямъ.

На 6-ой верствѣ отъ вершины рѣка Чуро круто поворачиваетъ на юго-западъ, и мѣстность замѣтно понижается. На 9-й верствѣ находится четвертый астрономическій пунктъ. Широта  $56^{\circ} 36' 52''$ , 8 и долгота  $113^{\circ} 11' 49''$ , 7 восточная отъ Гринвича.

На протяженіи слѣдующихъ 8 верствъ рѣка Чуро имѣетъ видъ ручья, извищающагося узкой лентой между мысами, составляющими оконечности горныхъ отроговъ. Во многихъ мѣстахъ мысы эти загибаются, образуя воронки, внутри которыхъ лежатъ горныя, съ прозрачной зеленой водой озера. На 18-й верствѣ отъ вершины рѣки, слѣва по теченію впадаетъ тремя рукавами рѣчка Айяхчевконъ, стремящаяся съ большой высоты по огромнымъ камнямъ. Отсюда начинается уже тайга. На всемъ упомянутомъ протяженіи путь идетъ по берегу Чуро.

На протяженіи слѣдующихъ 15 верствъ по обѣ стороны рѣки заросъ густой и высокой лѣсъ; здѣсь встрѣчается кедръ и тополь такой толщины, что, на высотѣ роста человѣка, онъ больше обхвата. Сама рѣка течетъ среди пороговъ, берега усыпаны крупной галькой и большими камнями. На 15-ой верствѣ дорога пересѣкаетъ болото, а затѣмъ входитъ въ ущелье, гдѣ съ обѣихъ сторонъ тѣнятся огромныя сѣжныя пирамиды, имѣющія замѣчательно правильную четырехгранную форму. Между этими пирамидами большіе распадки, изъ которыхъ въ Чуро впадаютъ бурные и пѣнистые потоки. Черезъ  $1\frac{1}{2}$  версты Чуро круто поворачиваетъ къ N-у, причемъ, при самомъ поворотѣ слѣва находится отдѣльная гора, на верху которой образовались формы, вслѣдствіе вывѣтрившейся породы, похожія на развалины древняго замка. Черезъ двѣ версты дальнѣйшаго пути находится узкое длинное озеро съ протокомъ въ Чуро. Еще черезъ 1 версту пересѣкается рѣчка Сарта, вытекающая изъ распадка въ горахъ (\*).

На протяженіи послѣднихъ передъ р. Сартой  $4\frac{1}{2}$  верствъ пути по берегу Чуро, оставляется къ югу весьма топкое болото, которое въ весеннее половодье слѣдуетъ обходить съ юга, вдоль подошвъ окружающихъ его каменистыхъ склоновъ возвышенностей, причемъ обходъ этотъ увеличиваетъ путь вдвое и представляетъ значительныя трудности. Черезъ  $2\frac{1}{2}$  версты дальнѣйшаго пути переходится въ бродъ рѣка Чуро. Бродъ въ этомъ мѣстѣ имѣетъ около 25 сажень ширины, идетъ наискось, заваленъ большими камнями, теченіе очень быстрое, и подъ лѣвымъ берегомъ довольно глубоко. Отсюда путь, оставаясь до самаго устья Чуро по правую его сторону, направляется на NW кратчайшимъ путемъ къ р. Чуроканъ (Малое Чуро),—на протяженіи 5 верствъ, по ровной плотной дорогѣ, среди лиственничнаго и, мѣстами, сосноваго лѣса, причемъ послѣднія полверсты, передъ переходомъ Чурокана въ бродъ, идутъ по открытому безлѣсному, хотя и кочковатому, но сухому травянистому лугу. Ширина Чурокана въ этомъ мѣстѣ около 15 сажень; русло состоитъ изъ мелкаго камня, и берега низкіе, твердые,—удобные для спуска и подъема.

За Чуроканомъ долина рѣки Чуро принимаетъ болѣе ровный низменный характеръ; горы переходятъ изъ остроконечныхъ, пирамидальныхъ

(\*) Н. Григоровскій (см. Изв. Вост.-Сиб. Отд. И. Р. Г. О. Т. XXI. № 2. 1890 года) въ описаніи своей поѣздки на В. Ангару говоритъ, что р. Сарта впадаетъ въ В. Ангару и что по долині Сарты имѣется хорошая тропа съ выходомъ на р. Чуро. Остается, поэтому, предположить, что горный распадокъ даетъ начало двумъ рѣчкамъ, имѣющимъ одинаковое названіе, тѣмъ болѣе, что по описанію Григоровскаго, паданіе р. Сарты небольшое.

въ холмистыя. Сама рѣка становится тише, глубже и шире, ручьи не отличаются быстротой; мѣстами попадаются даже совершенно пересошіе ихъ русла; лѣсныя и покосныя площади становятся значительнѣе, и лѣсъ—крупнѣе. Отсюда часто встрѣчаются тунгусскія становища (таборы) и лабазы, въ которыхъ хранится имущество, запасы провизіи и проч. На этомъ пути болѣе всего проявляется жизнь и дѣятельность кочующихъ тунгусовъ, принадлежащихъ исключительно къ верхне-ангарскимъ родамъ.

По переходѣ рѣки Чуроканъ въ бродъ, на протяженіи 4 верствъ, дорога идетъ по возвышенности, представляющей собой отдѣльныя холмы, затѣмъ спускается къ рѣчкѣ Ниручандаканъ, которая переходится въ бродъ. Отсюда, на протяженіи 2 верствъ, дорога идетъ по правому берегу Чурокана до впаденія его въ Чуро. Слѣдующія  $1\frac{1}{2}$  версты она проходитъ черезъ два горныхъ отрога и, наконецъ, черезъ переваль, высоту около 350 футъ, съ котораго на протяженіи  $1\frac{1}{2}$  верствъ идетъ спускъ къ рѣчкѣ Тыксаликитъ, на правомъ берегу которой находится пятый астрономическій пунктъ. Широта  $56^{\circ} 29' 22''$ , 5 и долгота  $112^{\circ} 35' 49''$ , 2 восточная отъ Гринвича.

По переходѣ рѣчки Тыксаликитъ въ бродъ, въ 1 верствѣ выше ея впаденія въ Чуро, дорога идетъ по склону горы и по цѣлому ряду отдѣльныхъ холмовъ, раздѣляющихся довольно глубокими оврагами, оставляя къ югу, къ рѣкѣ Чуро, низину, сплошь покрытую болотами,—и черезъ 7 верствъ подходитъ къ рѣчкѣ Уаньеми, которая вытекаетъ изъ большого распадка сѣверныхъ горъ и въ  $\frac{1}{2}$  верствѣ къ югу отъ пути впадаетъ въ Чуро. Рѣчка Уаньеми мелкая, извилистая, съ очень сильнымъ, теченіемъ шириною около 5 сажень; оба ея берега возвышенны.

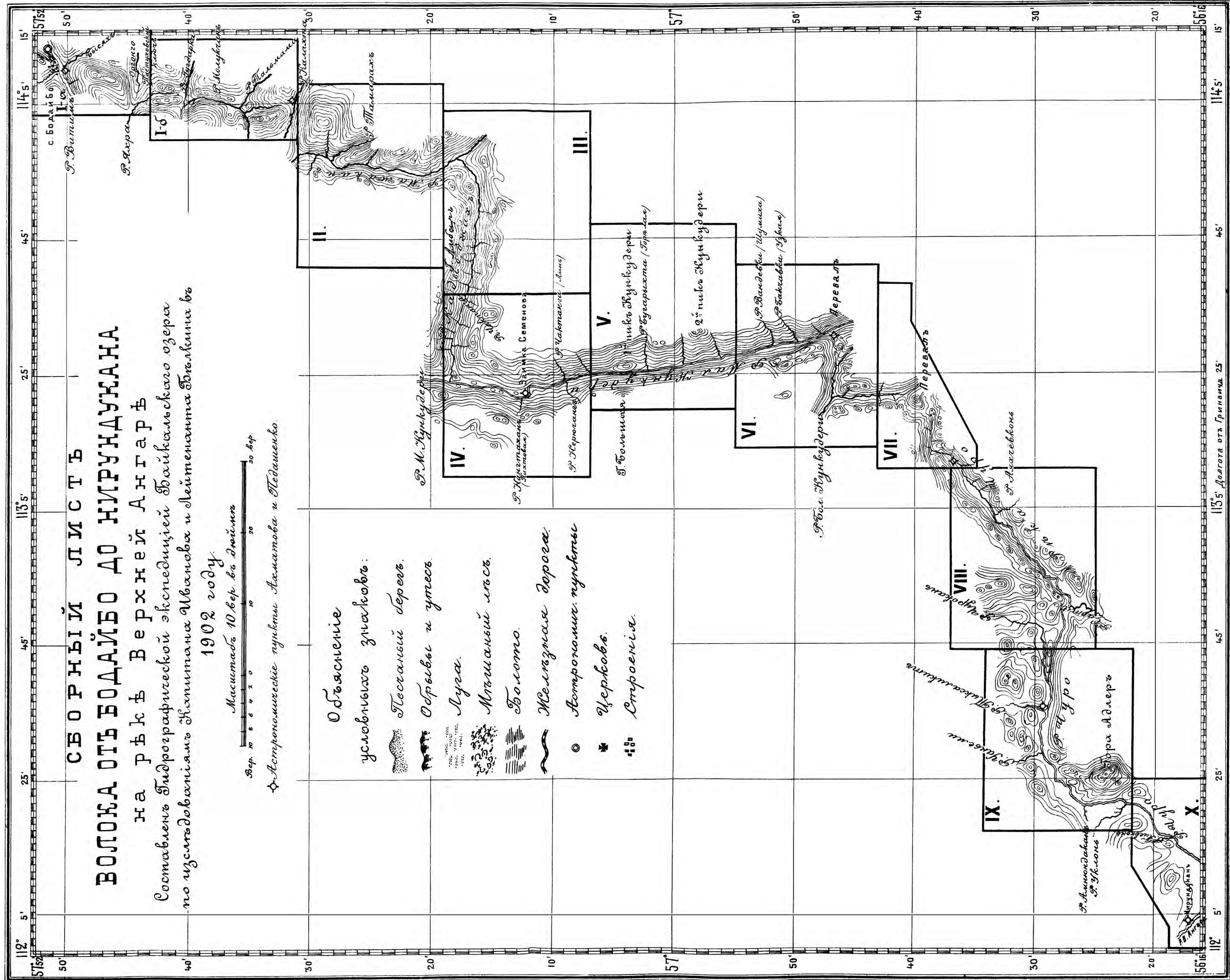
По переходѣ въ бродъ рѣчки Уаньеми, путь идетъ на протяженіи 8 верствъ вдоль праваго берега Чуро, по склонамъ горъ, обходя болота. Долина рѣки въ этомъ мѣстѣ покрыта густымъ и высокимъ лѣсомъ, и только нѣкоторыя болота представляютъ открытыя площади. Изъ лѣсныхъ породъ встрѣчаются, кромѣ сосны и лиственницы, тополь, ель и пихта. Послѣ брода черезъ рѣчку Амундаканъ, узкую, мелкую, съ каменистымъ дномъ, и окруженную болотами, дорога на протяженіи слѣдующихъ 5 верствъ, до глубокой рѣчки Уклонъ, идетъ по болотамъ, подъ которыми залегаютъ крупная галька, благодаря чему лошади могутъ проходить эти болота съ выюками.

По переходѣ рѣчки Уклонъ въ бродъ, путь идетъ сначала на протяженіи 4 верствъ по подножію горы Уаяянь или, вѣрнѣе, по подножію ея отрога, а затѣмъ на протяженіи 5 верствъ до рѣчки Айевконъ, по склону возвышенности, перерѣзанной глубокими оврагами и спускающейся къ рѣкѣ Чуро крутымъ и высокимъ яромъ. По переходѣ рѣчки Айевконъ въ бродъ, дорога, оставя Чуро, направляется къ западу по направленію къ рѣкѣ Ангарѣ—на  $10\frac{1}{2}$  верствъ. Все пространство это поросло густымъ и высокимъ сосновымъ и лиственничнымъ лѣсомъ—тайгой.

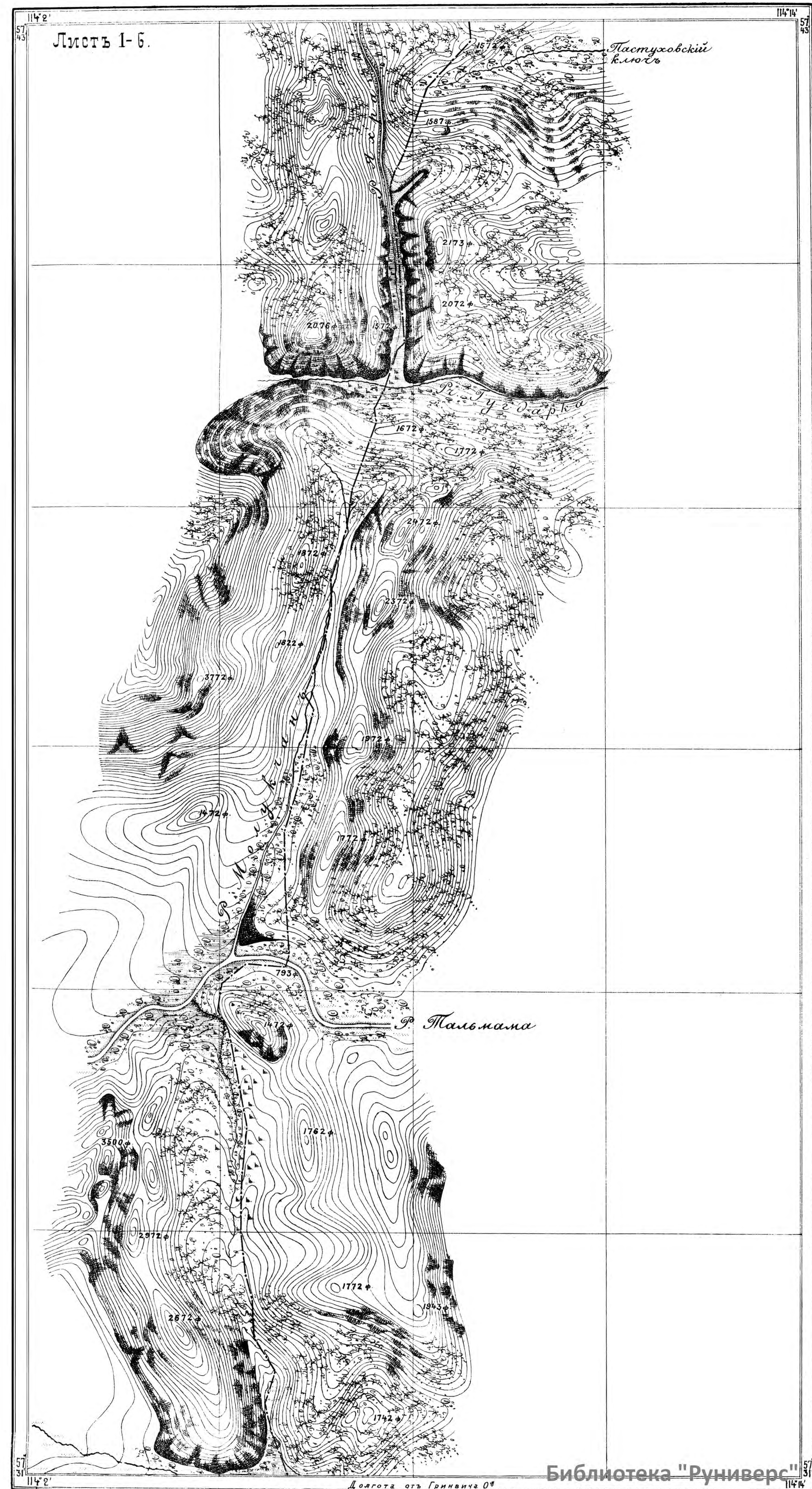
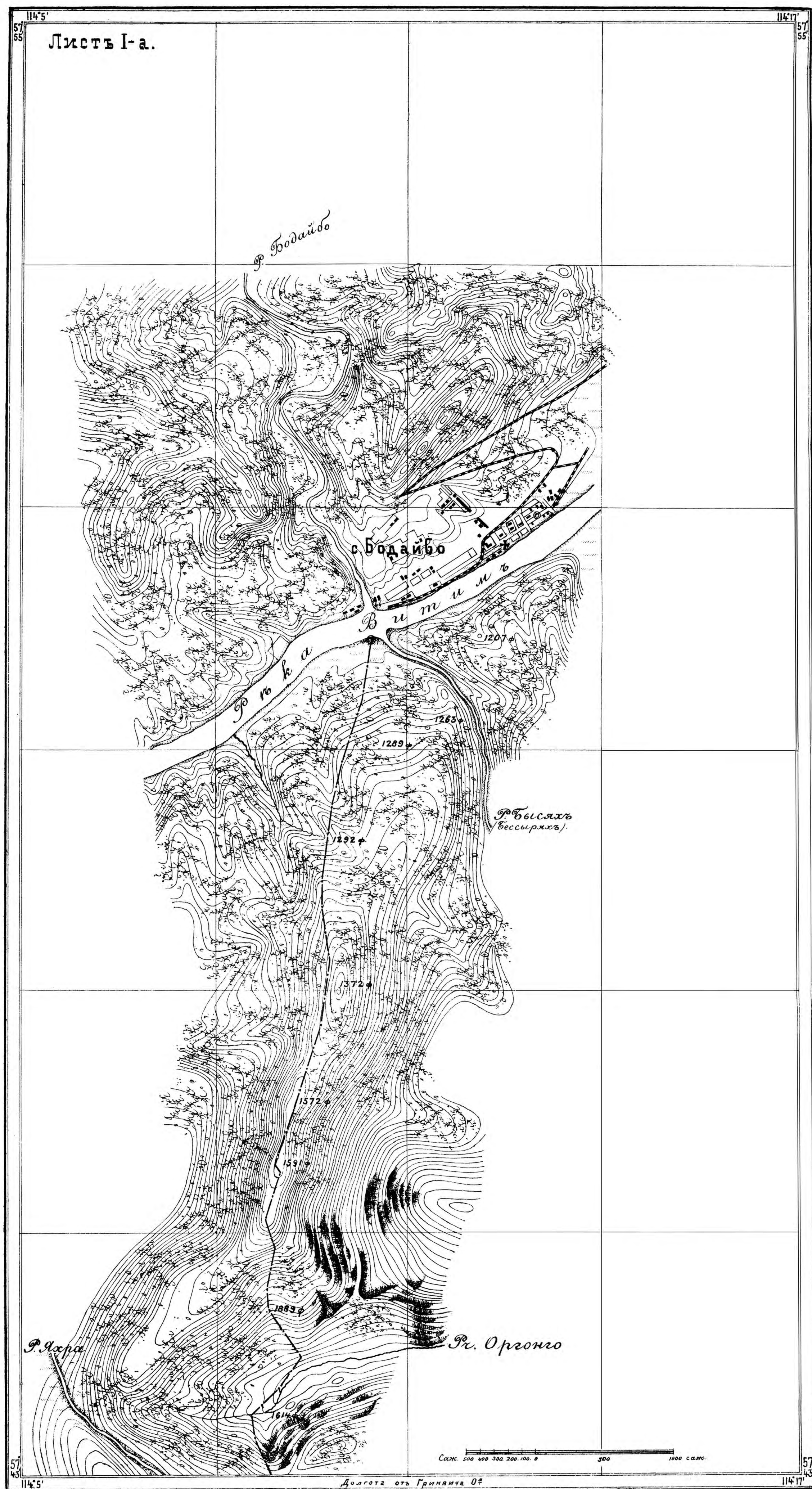
Не доходя 4 верствъ до В. Ангары находятся два перпендикулярно расположенные другъ ко другу большія озера, лежащія среди топкихъ болотъ. Почва глина и на глубинѣ  $1\frac{1}{2}$  аршинъ находится вѣчная мерзлота. Вся возвышенность, идущая по западную сторону пути, есть продолженіе горы «Сергика», лежащей на срединѣ пути отъ Ангары къ Чуро.

Ислѣдованіе волока прекращается вблизи урочища Нирундуканъ, на правомъ берегу Верхней Ангары, при рѣчкѣ того же имени. Астрономическій пунктъ,—деревянный столбъ съ надписью, въ пяти саженьяхъ отъ береговой черты. Широта  $56^{\circ} 17' 04''$ , 5, долгота  $42^{\circ} 4' 7''$ , 2 восточная отъ Гринвича.

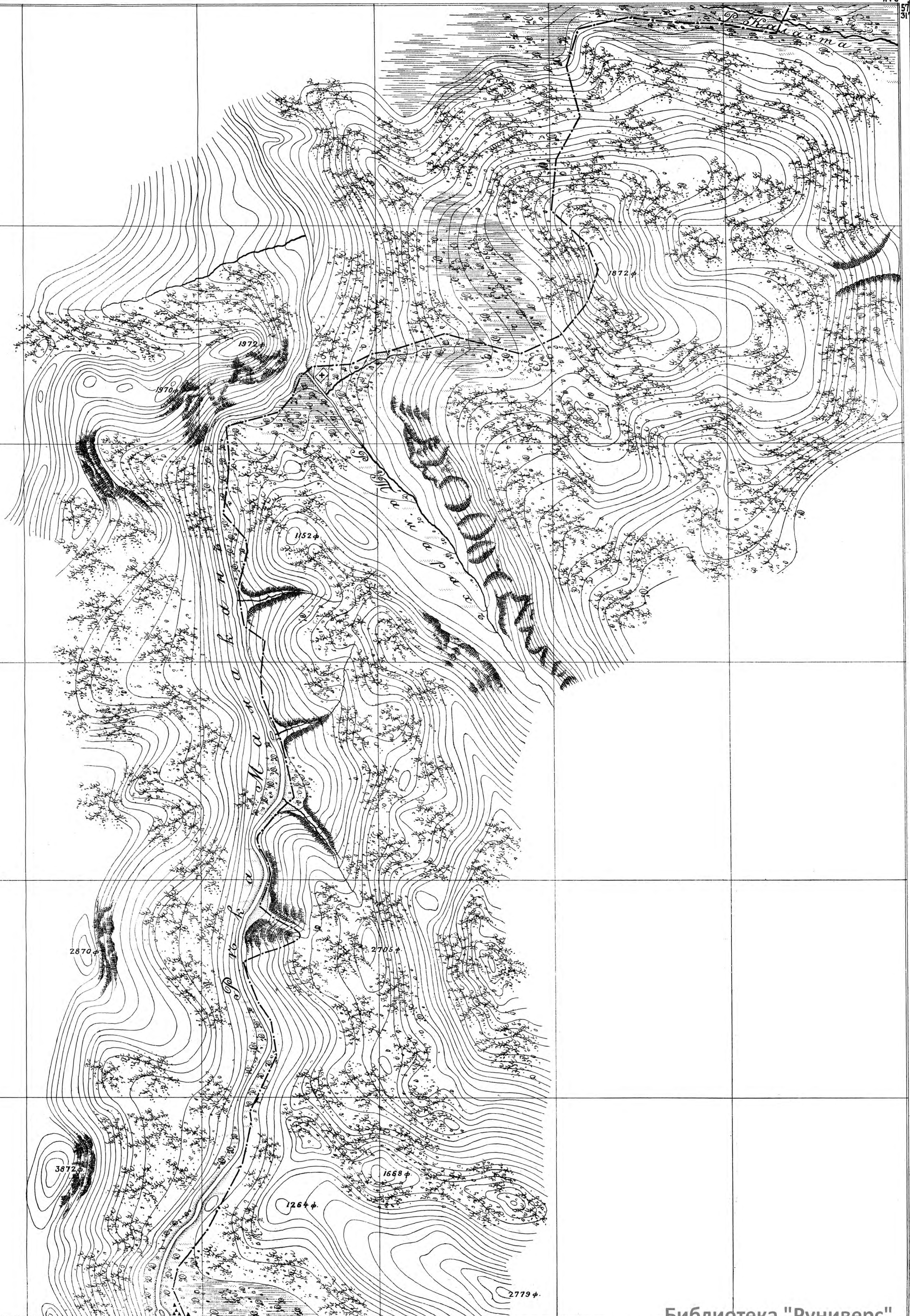




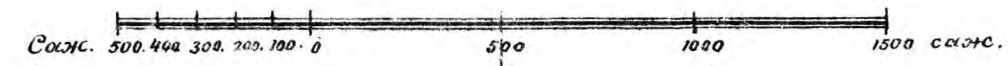
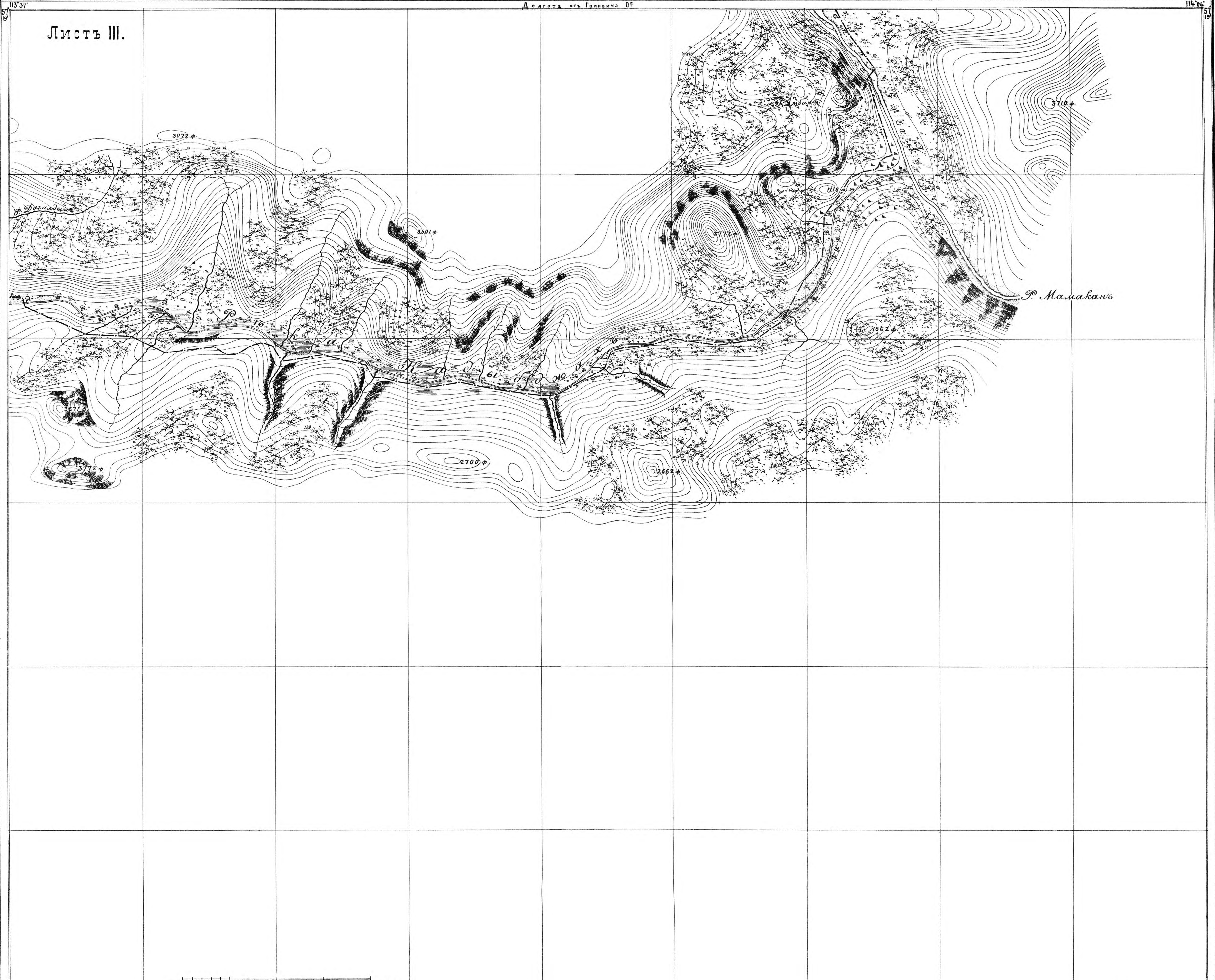




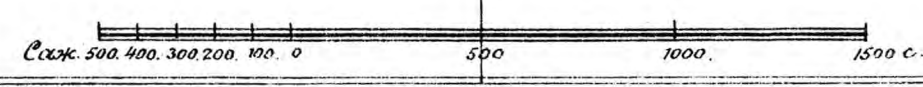
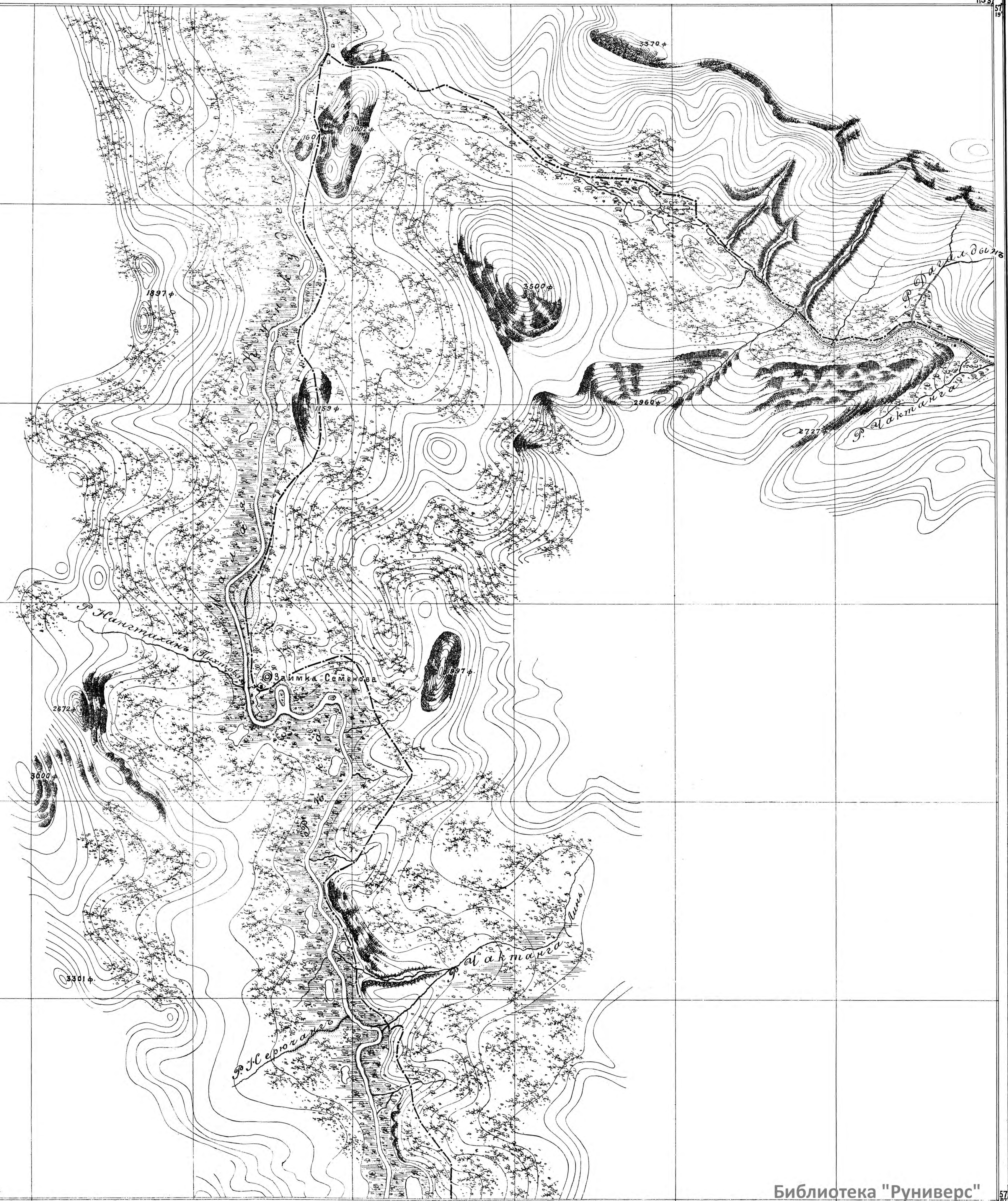








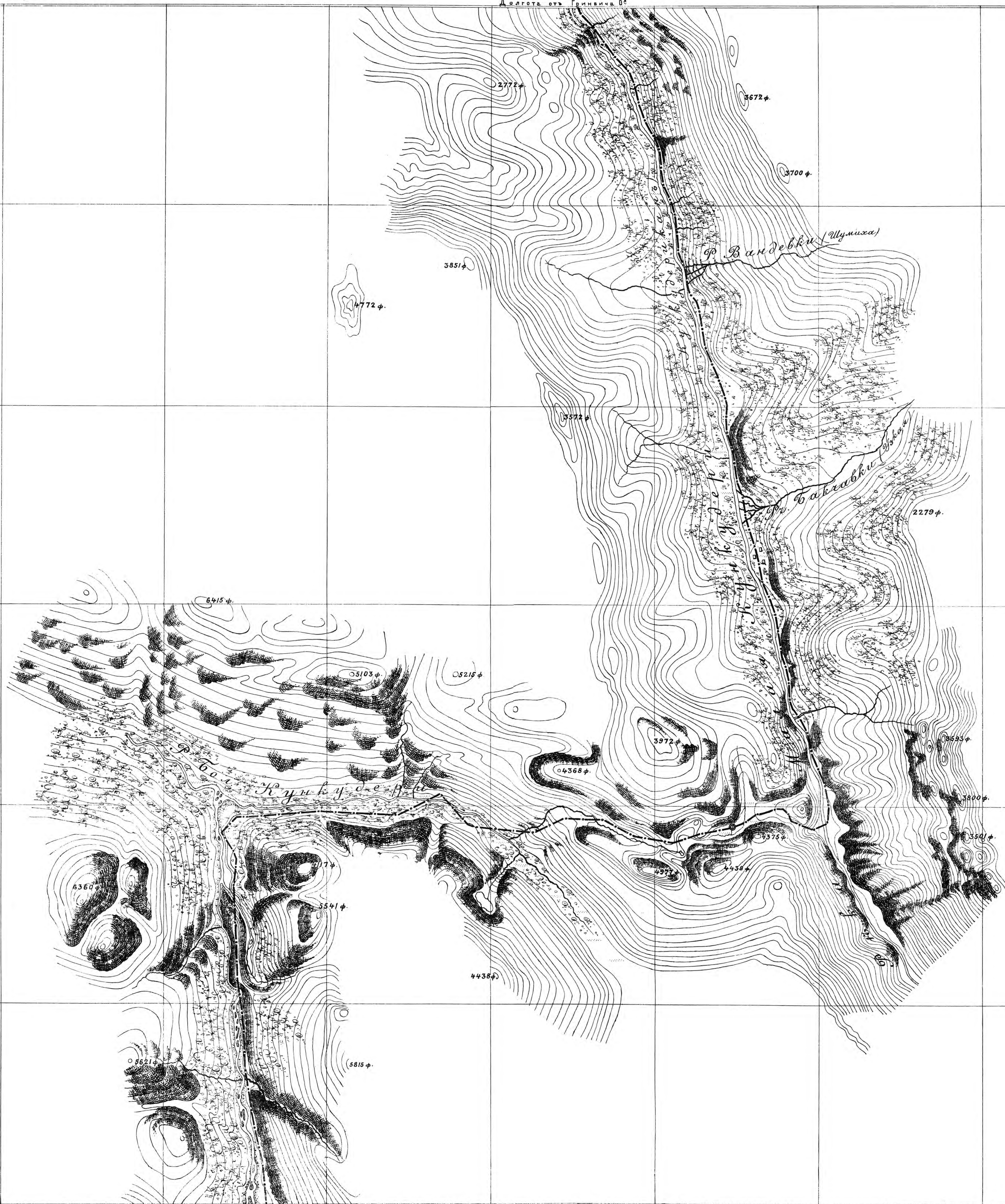






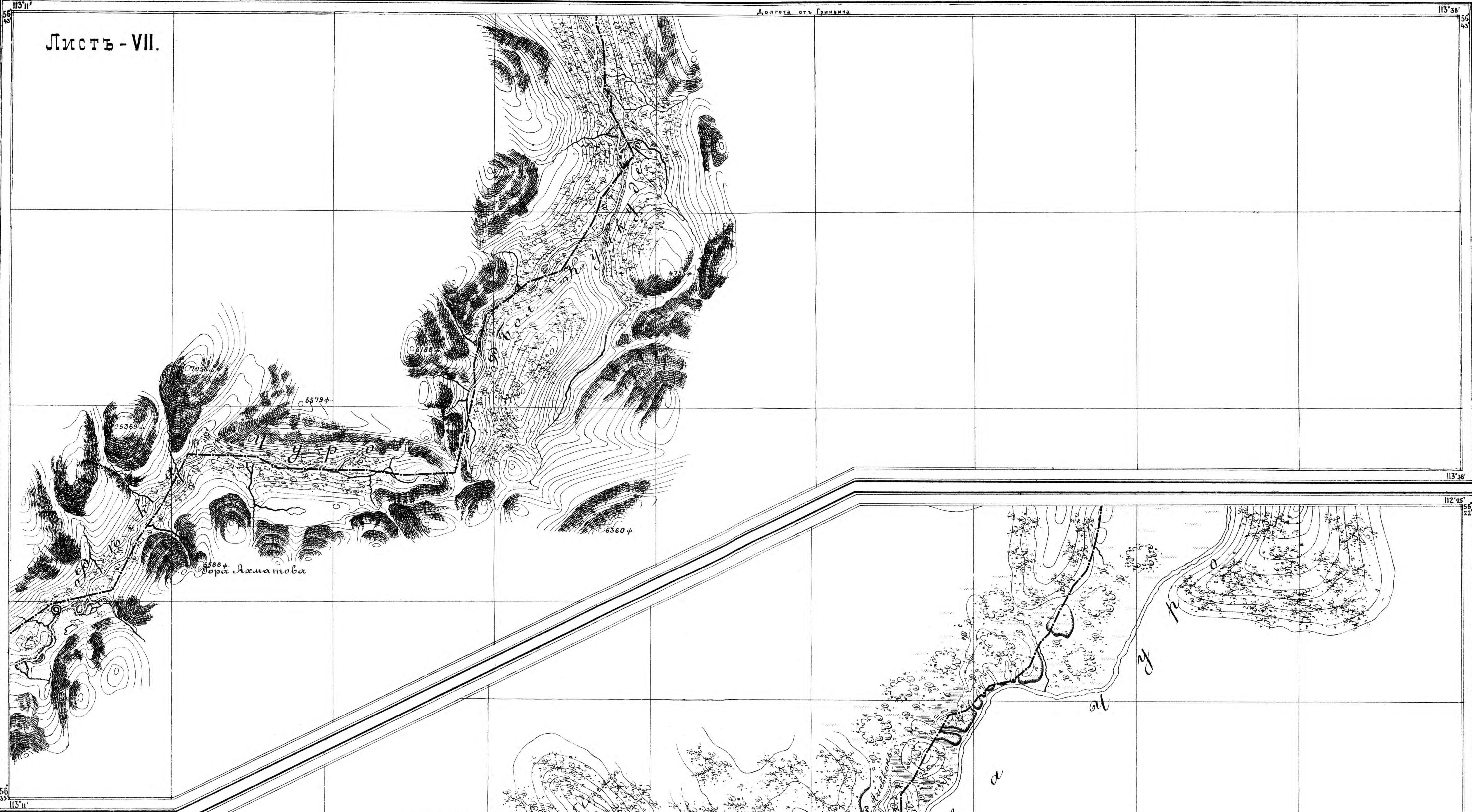




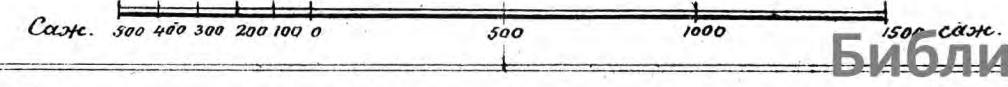
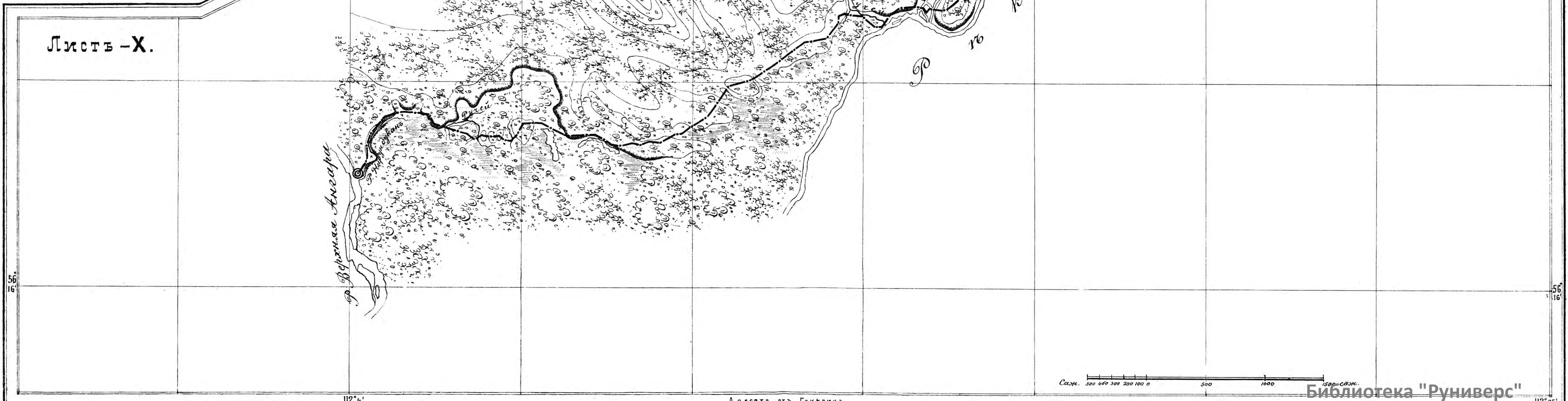




Листъ - VII.



Листъ - X.



Библиотека "Руниверс"

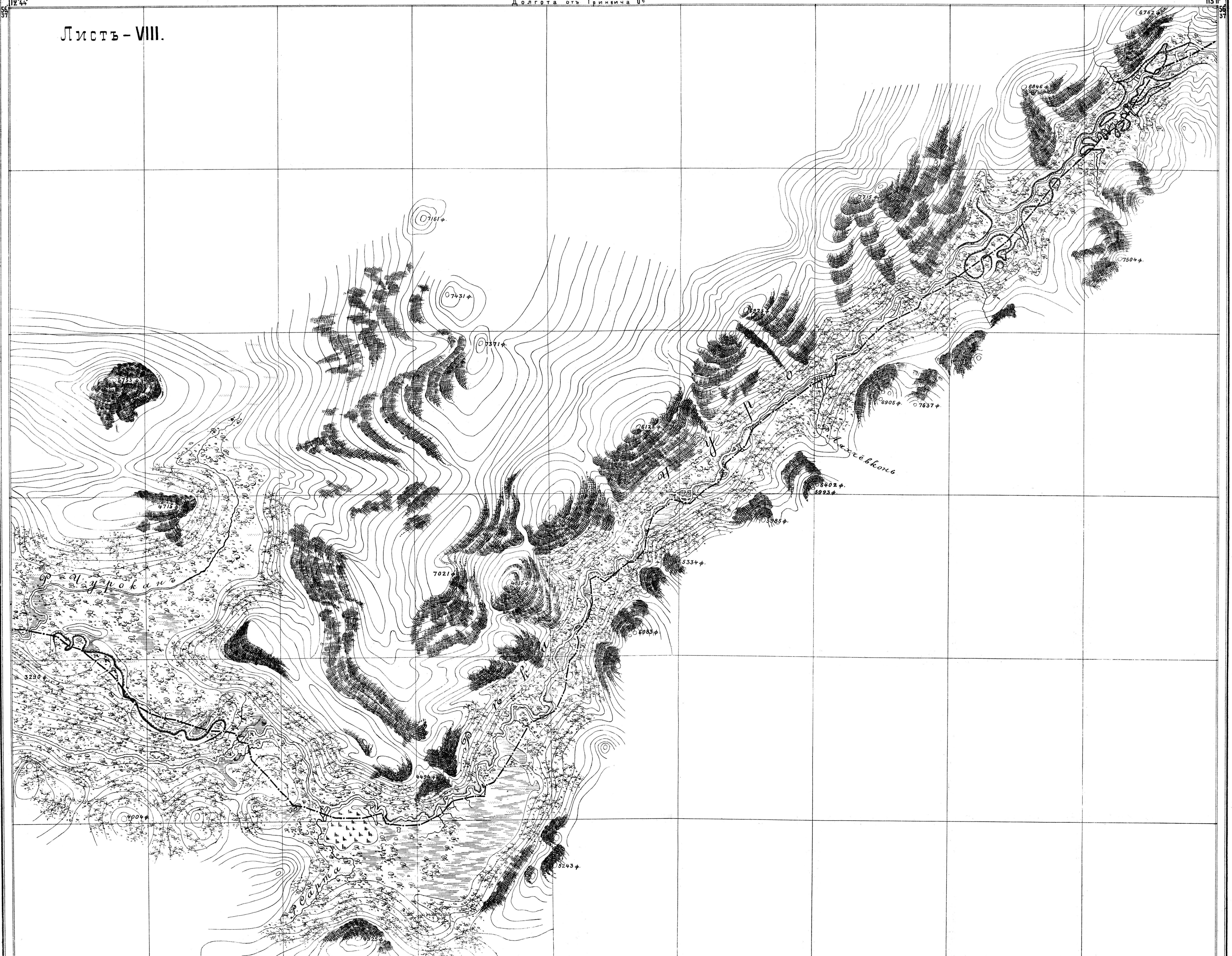
Долгота отъ Гринвича

112° 25'

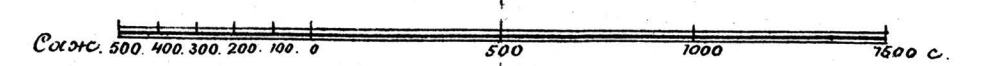
56° 16'



Листъ - VIII.



Издание подготовлено  
 при поддержке ПАО "Транснефть"



Библиотека "Руниверс"



